

Informatie
Bedrijfshulpverlening



Collega's

Op grond van de Arbowet moeten ook scholen beschikken over een BHV-organisatie (bedrijfshulpverlening).

Deze organisatie is binnen de school verantwoordelijk voor brandpreventie, ontruimingsoefeningen, feitelijke ontruiming en het verlenen van basale vormen van eerste hulp.

Binnen de BHV-organisatie onderscheiden we de volgende personen:

- Hoofd-BHV en plaatsvervangend Hoofd-BHV
- Ploegleiders
- Bedrijfshulpverleners

De centrale organisatie draagt zorg voor een gedegen opleiding en ziet toe, dat de school over een adequate en goed georganiseerde BHV-organisatie beschikt.

Een ongeval is soms niet te vermijden. Gebrekkige hulpverlening wel. Daarom hebben alle BHV-ers een gedegen opleiding genoten om bij calamiteiten snel en adequaat hulp te verlenen.

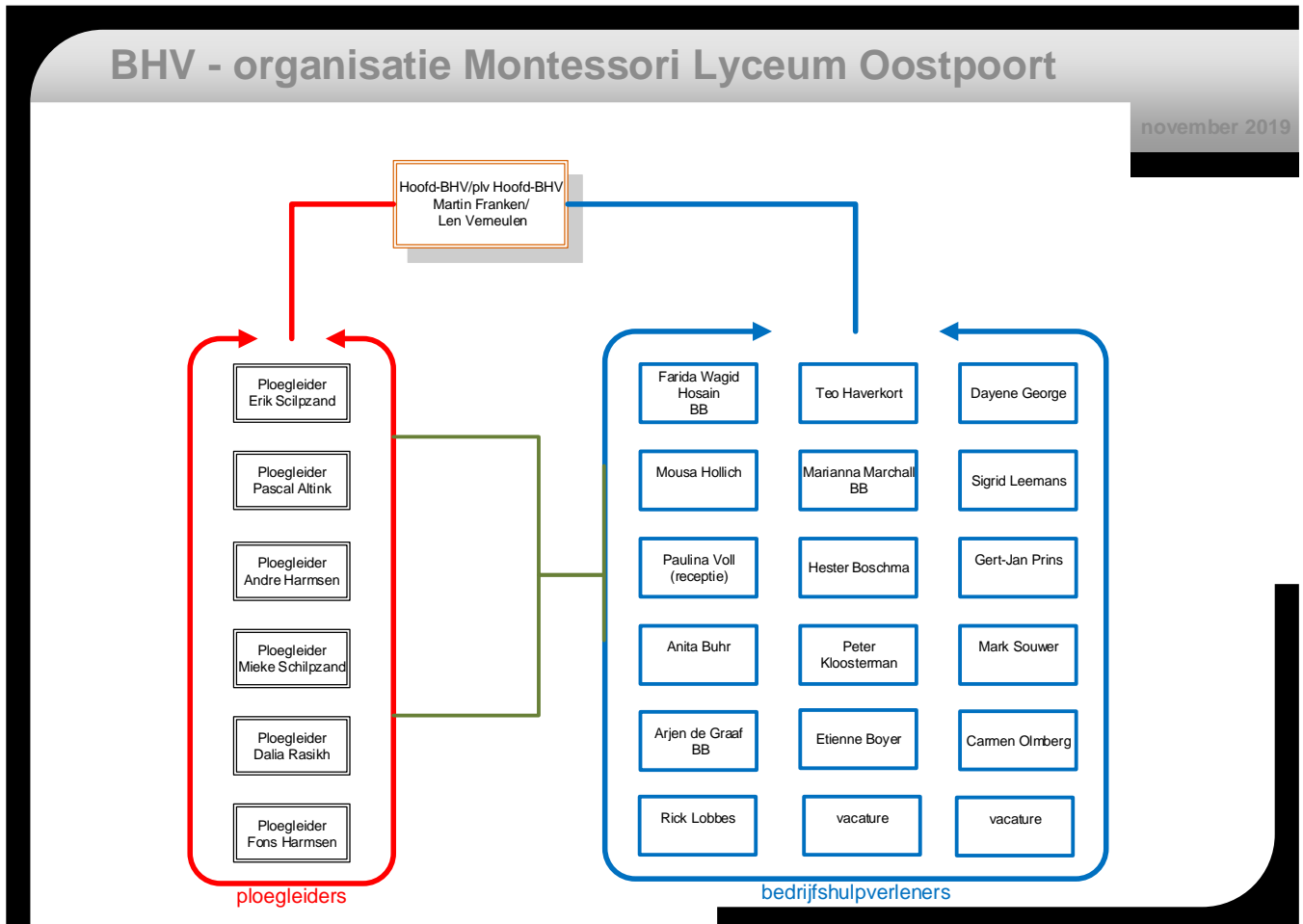
De bedrijfshulpverlening onderscheidt de volgende taken:

- * Levensreddende handelingen
- * Alarmeren, ontruimen en inruimen
- * Bestrijding van beginnende branden

De coördinatie van deze taken is in handen van de ploegleiders.

Het hoofd BHV tenslotte is belast met de organisatie en uitvoering van de bedrijfshulpverlening. Het hoofd is de hoogst operationele verantwoordelijk functionaris binnen de organisatie. Hij/zij is verantwoordelijk voor het soepel verlopen van ontruiming en onderhoudt de contacten met de externe hulpdiensten.

Onze BHV-organisatie bestaat momenteel uit 24 personen. Hieronder zie je een overzicht. De bedrijfshulpverleners zijn tijdens een ontruiming te herkennen aan hun groene, gele of oranje hesjes. De aanwijzingen die zij geven moeten altijd opgevolgd worden.





Docenten en medewerkers van het Oostpoort hebben echter allemaal een taak als het sein tot ontruimen wordt gegeven. Het sein van ontruimen wordt altijd gegeven door middel van onze omroepinstallatie of persoonlijk door een van de bedrijfshulpverleners. Zij zijn herkenbaar aan hun gekleurde hesjes met daarop "BHV". Op de volgende pagina's lees je wat er van docenten en medewerkers verwacht wordt als dat sein wordt gegeven.

Belangrijk

Taken van docenten die op het moment van ontruiming voor de klas staan.

Je wordt gewaarschuwd via de omroepinstallatie. Er zal dan worden omgeroepen dat je het gebouw dient te ontruimen via de gebruikelijke nooduitgangen. Je bent verantwoordelijk voor de leerlingen, die je tijdens de ontruiming onder je hoede hebt.

1. Bij brand
 - a. Laat persoonlijke eigendommen achter
 - b. Deuren en ramen sluiten
2. Bij overige calamiteiten
 - a. Neem persoonlijke eigendommen mee
 - b. Deuren en ramen open laten
3. Zorg dat alle leerlingen, die zich in jouw lokaal bevinden, bij elkaar blijven en zich naar de verzamelplaatsen begeven via de geldende vluchtroutes.
4. Volg altijd de aanwijzingen van de bedrijfshulpverleners op.
5. Overtuig je ervan dat geen enkele leerling in het lokaal achter blijft.
6. De klas moet naar buiten volgens de aangegeven route. Deze vluchtroute is in de lokalen altijd via de schuifdeur naar de balkons en dan naar een van de noodtrappenhuizen aan beide zijden van het gebouw. 
7. Gebruik altijd de dichtstbijzijnde nooduitgang.
8. Bij gebruik van noodtrappen: hogere verdiepingen hebben altijd voorrang.
9. Geef bijzonderheden over eventuele slachtoffers, vermisten, de plaats, aard en omvang van het incident door aan een BHV-er die op de verzamelplaats staat.
10. Zorg dat de leerlingen uit je klas bij elkaar blijven op de verzamelplaats.
11. Verzamel je met de leerlingen op de appélplaatsen (dichtstbijzijnde parkeerplaats op voldoende afstand van school en laat de hoofdingang vrij voor noodhulpdiensten (politie, brandweer etc.)). 
12. Laat geen van de leerlingen vertrekken of opnieuw de school ingaan.
13. Wacht op nadere instructies van het (Hoofd) BHV.

Ontruiming via de (smalle) middentrappen is niet toegestaan

(Het risico op ongelukken en stremmingen neemt dan fors toe)

Belangrijk

Taken voor docenten, die op het moment van de ontruiming niet voor de klas staan en alle overige medewerkers

Je wordt gewaarschuwd via de omroepinstallatie. Er zal dan worden omgeroepen dat je het gebouw dient te ontruimen via de gebruikelijke nooduitgangen. Je bent verantwoordelijk voor bezoekers en/of leerlingen die tijdens de ontruiming in jouw directe omgeving zijn.

1. Bij brand
 - a. Laat persoonlijke eigendommen achter
 - b. Deuren en ramen sluiten
2. Bij overige calamiteiten
 - a. Neem persoonlijke eigendommen mee
 - b. Deuren en ramen open laten
3. Verlaat de ruimtes via de dichtstbijzijnde nooduitgang.
4. Neem bezoekers en eventueel aanwezige leerlingen mee. 
Je bent hier verantwoordelijk voor.
5. Zorg dat je bij elkaar blijft.
6. Verzamel je met de leerlingen en/of bezoek op de appélplaatsen (dichtstbijzijnde parkeerplaats, op voldoende afstand van school en laat de hoofdingang vrij voor noodhulpdiensten (politie, brandweer etc.). 
7. Laat geen van deze leerlingen en/of bezoekers vertrekken of opnieuw de school ingaan.
8. Ga niet weg van de school en ga niet naar huis maar wacht nadere instructies af.
9. Volg altijd de aanwijzingen van de bedrijfshulpverleners op.
10. Bij gebruik van noodtrappen: hogere verdiepingen hebben altijd voorrang.
11. Geef bijzonderheden over eventuele slachtoffers, vermisten, de plaats, aard en omvang van het incident door aan een BHV-er die op de verzamelplaats staat.
12. Wacht op nadere instructies van het (Hoofd) BHV.

Ontruiming via de (smalle) middentrappen is niet toegestaan

(Het risico op ongelukken en stremmingen neemt dan fors toe)

Wil je meer informatie over de BHV-organisatie of wil je zelf ook deel uit maken van onze BHV-organisatie, neem dan contact op met het hoofd-BHV Martin Franken of plaatsvervangend hoofd-BHV Len Vermeulen.

